

## ОЦІНЮВАННЯ ТА ПРОГНОЗУВАННЯ СУСПІЛЬНО-ПОЛІТИЧНОЇ ОБСТАНОВКИ ДЛЯ ПРИЙНЯТТЯ РІШЕНЬ НА СПЕЦІАЛЬНУ ОПЕРАЦІЮ З ПРИПИНЕННЯ ЗАВОРУШЕНЬ

*Розкрито сутність оцінювання та прогнозування суспільно-політичної обстановки, визначення чинників та умов суспільно-політичної обстановки, які безпосередньо або опосередковано впливають на діяльність внутрішніх військ. Обґрунтовано схему оцінювання та прогнозування суспільно-політичної обстановки в інтересах виконання службово-бойових завдань внутрішніми військами.*

**Ключові слова:** оцінювання та прогнозування суспільно-політичної обстановки, чинники суспільно-політичної обстановки.

**Постановка проблеми.** Внутрішні війська МВС України виконують різні за призначенням службово-бойові завдання. Їх виконання ускладнюється в умовах виникнення заворушень суспільно-політичного характеру, особливо під час проведення спеціальної операції з припинення заворушень. Важливою функцією, яка виконується органом військового управління внутрішніх військ у цих умовах, є прийняття рішення на виконання службово-бойових завдань під час ведення оперативних і спеціальних дій (спеціальних операцій) [7; 9; 11]. Серед основних складників прийняття рішення – оцінювання і прогнозування суспільно-політичної обстановки з метою визначення факторів і обставин, які зумовлюють оперативну обстановку, що склалася (або може скластися) на визначений момент часу в районі відповідальності військової частини (з'єднання) внутрішніх військ або районі виконання ними службово-бойових завдань. Тому оцінювання і прогнозування суспільно-політичної обстановки дозволять прийняти адекватне до ситуації рішення на спеціальну операцію.

**Аналіз останніх досліджень і публікацій.** Різні аспекти оцінювання та прогнозування суспільно-політичної обстановки під час виконання службово-бойових завдань військовослужбовцями силових структур розглядалися у наукових дослідженнях таких науковців, як В. Л. Абушенко, В. І. Анікин, С. В. Белай, О. О. Грицанов, Г. А. Дробаха, Г. М. Евелькін, О. Г. Караяні, А. А. Кокошин, В. Г. Крисько, А. О. Рось, Є. Б. Смірнов, О. В. Терещенко, В. І. Ткаченко, О. Ф. Шапров, О. М. Шмаков та ін. Аналіз цих та інших праць свідчить, що:

– існуюче нині розуміння суспільно-політичної обстановки силами охорони правопорядку та іншими силовими структурами має неоднозначне тлумачення у різних наукових джерелах, що не сприяє визначенню її сутності та змісту і як результат – якісному оцінюванню та прогнозуванню її під час виконання службово-бойових завдань внутрішніми військами;

– результати сучасних наукових досліджень не надають достатньої бази для здійснення аналізу, оцінювання та прогнозування суспільно-політичної обстановки у процесі прийняття рішення на службово-бойові дії в умовах заворушень суспільно-політичного характеру через відсутність засобів моніторингу розвитку суспільно-політичної обстановки і засобів її оцінювання та прогнозування;

– існуючі теоретичні розробки щодо оцінювання і прогнозування суспільно-політичної обстановки досі не доведені до рівня практичних рекомендацій та застосування у практиці внутрішніх військ.

До цього часу способи оцінювання та прогнозування суспільно-політичної обстановки для прийняття рішень на спеціальну операцію з припинення заворушень суспільно-політичного характеру не були предметом спеціального наукового дослідження. У наукових працях висвітлювалися лише окремі аспекти цієї проблеми, хоча необхідність її глибокого розроблення обумовлюється практичними запитам та потребами внутрішніх військ. Це обумовило протиріччя між необхідністю якісного оцінювання та прогнозування суспільно-політичної обстановки для прийняття адекватного до ситуації рішення на

спеціальну операцію і неможливістю це здійснити з використанням існуючих способів.

Актуальність зазначеної проблеми, недостатнє її теоретичне вивчення та практичне розроблення й обумовили необхідність здійснення аналізу змісту і завдань з метою визначення чинників та умов суспільно-політичної обстановки, які безпосередньо або опосередковано впливають на діяльність внутрішніх військ, а також обґрунтування схеми оцінювання та прогнозування суспільно-політичної обстановки в інтересах виконання службово-бойових завдань внутрішніми військами.

**Метою статті** є аналіз змісту і завдань оцінювання та прогнозування суспільно-політичної обстановки для прийняття рішень на спеціальну операцію з припинення заворушень.

**Виклад основного матеріалу.** Суспільно-політична обстановка є складником оперативної обстановки. Її оцінювання та прогнозування здійснюються для вироблення, прийняття та реалізації управлінських рішень службово-бойової діяльності внутрішніх військ, а також для організації та здійснення морально-психологічного забезпечення виконання службово-бойових завдань військовими частинами і з'єднаннями. Рівень складності суспільно-політичної обстановки або критерії, за якими її можливо віднести до певного рівня складності, не мають чіткої градації у нормативно-юридичних документах. У той же час рівень складності суспільно-політичної обстановки значною мірою залежить від наявності у країні та її регіонах соціальних конфліктів, як-то: страйків, акцій протесту або революцій. Для запобігання цьому потрібно заздалегідь розпізнавати зростання соціального напруження та здійснювати заходи щодо його попередження.

Аналіз поглядів науковців на сутність поняття “соціальна напруга” [12] дозволив сформулювати його таким чином: “соціальна напруга” у країні та її регіонах – це особливий соціально-психологічний стан населення або окремих його соціальних груп, який залежить від рівня задоволення їх потреб і проявляється у девіантній поведінці або зміні місця проживання та сімейного стану. Як показують дослідження, на “соціальну напругу” у країні та її регіонах впливає безліч факторів: політичних, військових, етнічних, правових, психологічних, економічних (якості життя

населення). Особливо впливають останні – 51,6 % загальної кількості досліджених [12].

Тому, використовуючи підходи, які розроблені для оцінювання рівня складності оперативної обстановки у праці [3] та рівня “соціальної напруги” у [12], слід визначити рівні складності суспільно-політичної обстановки. Це дозволяє нам вважати, що під впливом соціальних факторів суспільно-політична обстановка у певному регіоні країни набуває таких рівнів складності: звичайна, ускладнена, кризова та надзвичайна.

**Суспільно-політична обстановка звичайна.** Взаємовідносини суб'єктів суспільно-політичної обстановки характеризуються відсутністю соціального напруження.

Соціально-політичні інтереси і цілі сторін збігаються і не мають антагоністичних проявів, органи державної влади і місцевого самоврядування забезпечують сприятливі умови для функціонування національної економіки; правоохоронні органи своєчасно відстежують зміни в обстановці, запроваджують ефективні заходи щодо охорони громадського порядку і забезпечення громадської безпеки у суспільстві; установи, організації, підприємства працюють у звичайному режимі.

Реальні соціально-політичні події, процеси, явища та тенденції їх розвитку характеризуються відсутністю соціального напруження у політичній, соціально-економічній сферах, згуртованістю населення різних національностей; релігійна обстановка визначається відсутністю міжконфесійних протиріч; стан злочинності і характер правопорушень перебувають у межах середньостатистичних показників; екологічний стан регіону не викликає соціального напруження; стан інформаційного простору забезпечує, в основному, здійснення позитивного інформаційно-психологічного впливу засобів масової інформації на населення та особовий склад внутрішніх військ.

**Суспільно-політична обстановка ускладнена.** Взаємовідносини суб'єктів суспільно-політичної обстановки характеризуються соціальним напруженням.

Соціально-політичні інтереси і цілі опозиції знаходять свій прояв у протистоянні органам державної влади і місцевого самоврядування, порушенні встановленого режиму

функціонування підприємств і установ усіх форм власності, унаслідок чого правоохоронні органи, органи державної влади і місцевого самоврядування змушені перейти до посиленого режиму функціонування і здійснювати заходи для приведення у готовність сил правоохорони.

Реальні соціально-політичні події, процеси, явища та тенденції їх розвитку характеризуються соціальним напруженням у політичній, соціально-економічній сферах; порушення громадського порядку являють собою загрозу здоров'ю і життю значної кількості людей; спостерігається напруженість відносин між населенням різних національностей; релігійна обстановка визначається загостренням міжконфесійних протиріч; збільшення кількості повідомлень (заяв) у міліцію про порушення громадського порядку, що мають груповий характер; зіткнення і конфлікти між групами населення; зростання кількості скарг населення про випадки зловживання владою з боку співробітників правоохоронних органів; помітне зниження активності населення у наданні допомоги працівникам міліції під час виконання ними своїх обов'язків; зростання кількості скарг населення про випадки зловживання владою з боку співробітників правоохоронних органів; поширення чуток і домислів негативного характеру; поява неформальних лідерів, спроби з їх боку організувати юрби громадян, провести мітинги і демонстрації; стан злочинності і характер правопорушень перевищив середньостатистичні показники; екологічний стан регіону викликає соціальне напруження; має місце негативний інформаційно-психологічний вплив засобів масової інформації на населення та особовий склад органів правопорядку, у тому числі й на військовослужбовців внутрішніх військ, який проявляється у викривленні їх дій.

**Суспільно-політична обстановка кризова.** Взаємовідносини суб'єктів суспільно-політичної обстановки характеризуються соціальним напруженням, яке проявляється у перешкоджанні встановленому режиму функціонування органів державної влади і місцевого самоврядування, правоохоронних органів, через що вони змушені негайно перейти до посиленого режиму функціонування; органи влади залучають до відновлення громадського порядку і

забезпечення громадської безпеки всі наявні сили охорони правопорядку.

Соціально-політичні інтереси і цілі опозиції спрямовані на дестабілізацію суспільної обстановки, дезорганізацію роботи органів державної влади і місцевого самоврядування.

Реальні соціально-політичні події, процеси, явища та тенденції їх розвитку характеризуються соціальним напруженням у політичній, соціально-економічній сферах, яке проявляється у мітингах, демонстраціях, пікетуванні тощо. Унаслідок акцій політичних партій, рухів, громадських організацій, які підтримуються населенням, створені умови для виникнення заворушень, що небезпечні для життя значної кількості людей чи вже призвели до загибелі кількох людей; міжнаціональні відносини характеризуються ворожим протистоянням населення різних національностей; релігійна обстановка визначається проявом міжконфесійних протиріч; стан злочинності і характер правопорушень підвищилися у разі порівняно із середньостатистичними показниками; загострюються проблеми щодо екологічного стану у регіоні. Утворюються юрби громадян, які готуються (потенційно вже готові) до вчинення насильницьких дій. Лідери різко активізують свою діяльність, спрямовуючи емоції й настрої юрби у своїх корисливих цілях. Збільшується кількість випадків зіткнень екстремістських угруповань, нападів на працівників міліції та військовослужбовців з метою заволодіння зброєю. Є спроби блокування будинків органів державної влади й управління, радіотелецентрів, аеропортів, вокзалів, підприємств промисловості та навчальних закладів. Починаються страйки. Можуть робитися спроби дезорганізувати роботу транспорту, зв'язку, підприємств громадського харчування та торгівлі. Масовано поширюються домисли і чутки негативного характеру. Вчиняється активний негативний інформаційно-психологічний вплив засобів масової інформації на населення та особовий склад правоохоронних органів, який проявляється у викривленні їх дій.

**Суспільно-політична обстановка надзвичайна.** Взаємовідносини суб'єктів суспільно-політичної обстановки характеризуються значним соціальним напруженням, яке загострилося настільки, що органи державної влади і місцевого самоврядування можуть опинитися на грані

втрата управління суспільством; назріває потреба у введенні режиму надзвичайного стану.

Соціально-політичні інтереси і цілі протидіючих сил (опозиційних політичних партій, рухів, громадських організацій) спрямовані на захоплення державної влади, протиправну зміну конституційного ладу, порушення територіальної цілісності держави із застосуванням сили, що загрожує загибеллю (чи настала загибель) значній кількості людей.

Реальні соціально-політичні події, процеси, явища та тенденції їх розвитку характеризуються соціальним напруженням у політичній, соціально-економічній сферах, яке проявляється у мітингах, демонстраціях, пікетуванні тощо. Юрби правопорушників переходять до руйнівних дій, масових актів насильства і вандалізму, підпалів, погромів, грабежів та вбивств. Є спроби захоплення будинків із захопленням заручників, перестрілки із силами охорони правопорядку, вчинення вибухів, диверсій, терористичних актів. Міжнародні відносини мають прояв у ворожому протистоянні населення різних національностей; релігійна обстановка визначається виникненням міжконфесійних конфліктів; стан злочинності і характер правопорушень набули загрозливого характеру, почалися формування незаконних збройних формувань, створення самодіяльних "загонів самооборони" та їх виступ на боці опозиції; різко зростає протидія силам охорони правопорядку; загострюються проблеми щодо екологічного стану у регіоні; вчиняється активний негативний інформаційно-психологічний вплив засобів масової інформації на населення та особовий склад органів правопорядку, у тому числі й на військовослужбовців внутрішніх військ, який проявляється у викривленні їх дій та відкритій агітації до переходу на бік опозиції.

За результатами аналізу досліджень [1; 3; 13] також доцільно ввести рівні змінюваності суспільно-політичної обстановки: стабільна та нестабільна.

*Суспільно-політична обстановка стабільна:* чинники, які визначають її зміст, протягом певного часу перебувають у встановлених межах і під управлінням органів державної влади та місцевого самоврядування.

*Суспільно-політична обстановка нестабільна:* чинники, які визначають її зміст,

протягом певного часу ведуть до погіршення обстановки, а заходи органів державної влади та місцевого самоврядування не досягають успіху в її стабілізації.

Сутність аналізу, оцінювання суспільно-політичної обстановки за результатами досліджень [2; 3; 6; 8; 11; 13] полягає у визначенні факторів розвитку суспільства, які безпосередньо чи опосередковано впливають на діяльність внутрішніх військ у даному регіоні або районі під час виконання службово-бойових завдань. Зміст прогнозування суспільно-політичної обстановки полягає у визначенні тенденцій її розвитку і впливу на оперативну обстановку та виконання службово-бойових завдань [2; 4; 5; 6; 8; 10; 13].

За результатами досліджень [2; 3; 6; 8; 11; 13] для аналізу, оцінювання та прогнозування впливу суспільно-політичних умов на хід виконання службово-бойових завдань частинами і з'єднаннями внутрішніх військ у районі їх застосування важливо проаналізувати такі групи факторів, як: політична обстановка; соціально-економічна обстановка; етнічний та національний склад населення; релігійна обстановка; демографічна характеристика регіону; криміногенна обстановка; екологічний стан регіону; стан охорони здоров'я; історико-культурне середовище; стан інформаційного простору тощо (див. рис. 1).

Аналіз, оцінювання та прогнозування впливу суспільно-політичної обстановки на виконання службово-бойових завдань потребують визначення складових груп факторів.

*Політична обстановка* у регіоні визначається: наявністю, чисельністю та активністю суб'єктів соціально-політичних відносин, і перш за все певних політичних партій і громадських рухів та інших, характером відносин між ними та співвідношенням їх сил; соціально-політичними інтересами і цілями сторін; домінуванням представників тих чи інших партій у місцевих органах влади; наявністю політичних розбіжностей між місцевими та центральними органами влади; особистісними якостями та спрямуванням (амбіціями) місцевих політичних діячів, їх ставленням до дій внутрішніх військ МВС України, ступенем впливу на них відповідних керівників політичних партій України та народних



Рис. 1. Групи факторів, умов, подій, процесів, явищ суспільних та політичних взаємовідносин

депутатів; позицією та діями масових громадських організацій, особливо студентських, профспілкових, ветеранських, національних, культурно-освітніх, екологічних та ін.; чисельністю населення, яке підтримує діяльність різних політичних партій і громадських рухів; соціальною базою політичних партій, громадських рухів, їх впливом на настрої, громадську думку населення, на якість виконання завдань, що покладені на внутрішні війська; ставленням партій, рухів, населення до політики Президента, уряду, державних органів; тенденціями змін впливовості політичних партій і рухів, можливістю прогнозування їх діяльності з початком виконання службово-бойових завдань; рівнем напруженості між різними соціальними групами населення у районі виконання службово-бойових завдань (проведення спеціальної операції) та ймовірністю масових заворушень серед місцевого населення; ставленням органів державної влади і місцевого самоврядування, засобів масової інформації, населення до діяльності внутрішніх військ; можливим впливом соціально-політичної обстановки на виконання службово-бойових завдань військовою частиною (з'єднанням).

*Соціально-економічна обстановка* у регіоні визначається: наявністю, функціонуванням та обсягом виробництва певних підприємств (гірничодобувних, металургійних,

сільськогосподарських, переробних та ін.); формою власності цих підприємств та джерелами формування місцевих бюджетів; структурою, своєчасністю, а також повнотою наповнення місцевих та державних бюджетів; своєчасністю виплати заробітної плати; соціальним складом населення за такими показниками як рівень прибутку на людину, рівень офіційного та прихованого безробіття, відсоток власників різних форм власності, чисельність державних службовців, чисельність пенсіонерів, чисельність науковців, чисельність служителів культу тощо.

*Міжнаціональні відносини* у регіоні визначаються: національним складом населення; рівнем згуртованості населення різних національностей; взаємовідносинами між людьми різних національностей; рівнем впливу лідерів кожної національності регіону; рівнем зв'язків лідерів кожної національності регіону із земляцтвами в інших регіонах України та за її межами; чисельністю компактного проживання національних меншин; особливостями їх соціальної психології, звичаїв, традицій.

*Релігійна обстановка* у регіоні визначається: кількістю релігійних конфесій, основних центрів їх діяльності; чисельністю віруючих кожної конфесії та конфігурацією їх розташування; кількістю монастирів, соборів, церков, молитовних будинків та інших

культурних споруд; рівнем зв'язків конфесій з іншими регіонами та державами; ставленням кожної конфесії до центральної та місцевої влади; ставленням кожної конфесії до діяльності внутрішніх військ; характером відносин державних органів влади, політичних партій та рухів з релігійними конфесіями; наявністю релігійних конфесій, що можуть зайняти з початком службово-бойових дій антидержавні позиції; рівнем впливу духовних лідерів; можливістю виникнення проблеми міжконфесійних протиріч та районів імовірного прояву міжконфесійних сутичок.

*Криміногенна обстановка* у регіоні визначається: статистичними показниками місцевих органів МВС, СБУ та прокуратури у порівнянні із загальноукраїнськими (загальна кількість, характеристика за видами та ступенем тяжкості злочинів); підвищеним рівнем злочинності у районах міста, населених пунктах; наявністю організованої злочинності (кримінальних угруповань, їх орієнтацій); можливостями створення незаконних збройних формувань, кількістю та якістю у них зброї; впливом злочинності на настрої, громадську думку населення, на якість виконання завдань, що покладені на внутрішні війська; кількістю виправно-трудових установ, в'язниць, кількістю в'язнів, що утримуються в них; можливістю та масштабністю участі злочинців у масових заворушеннях; здатністю правоохоронних органів тримати під контролем криміногенну обстановку.

*Екологічний та санітарно-епідеміологічний стан* регіону визначається: наявністю небезпечних виробництв та об'єктів, характером та ступенем їх безпеки і можливими наслідками у разі диверсій або аварій на цих об'єктах; ступенем психологічного впливу на населення та особовий склад військових частин і з'єднань внутрішніх військ, можливих наслідків диверсій або аварій на цих об'єктах; кліматичними особливостями, можливістю виникнення надзвичайних природних явищ (затоплення, землетрусу, снігопадів та заметів), що впливають на діяльність особового складу внутрішніх військ; наявністю небезпечних захворювань у регіоні; можливістю виникнення і поширення епідемій та їх впливом на діяльність внутрішніх військ.

*Історико-культурне середовище* у регіоні визначається: історичними, особливо воєнно-історичними подіями, що відбулися на його

теренах; матеріальними та духовними відзнаками, якими зафіксовані історичні, воєнно-історичні події (меморіали, музеї, пам'ятники, пам'ятні дошки, тощо); ставленням місцевого населення до історичних, воєнно-історичних подій та пам'ятників; наявністю об'єктів, що перебувають під захистом Міжнародного Гуманітарного права.

*Інформаційний простір* регіону характеризується: кількістю телерадіоцентрів, каналів, друкарень, редакцій газет, журналів, Інтернету тощо, їх місцем знаходження, інформаційним полем; політичною спрямованістю телерадіоцентрів, теле- і радіоканалів, Інтернету, друкарень, редакцій газет, журналів; рівнем позитивного і негативного інформаційно-психологічного впливу засобів масової інформації на населення та особовий склад внутрішніх військ; спрямованістю негативного інформаційно-психологічного впливу протидіючих сил; наявністю телерадіоцентрів, каналів, друкарень, редакцій газет, журналів, Інтернету та інших засобів, які можуть бути використані внутрішніми військами для здійснення протидії негативному інформаційно-психологічному впливу протидіючих сил.

Отже, визначені фактори розвитку суспільства, їх аналіз, оцінювання дозволяють встановити рівень складності суспільно-політичної обстановки, а також її прогнозування, яке полягає у визначенні тенденцій її розвитку і впливу на оперативну обстановку та виконання СБЗ, що дає змогу прийняти адекватні до ситуації рішення на дії у спеціальній операції.

Усе зазначене вище дозволило запропонувати схему аналізу, оцінювання та прогнозування суспільно-політичної обстановки, яка відображена на рис. 2.

Наведена схема відображує порядок здійснення кількісного аналізу факторів, умов, подій, процесів, явищ у суспільстві, оцінювання суспільно-політичної обстановки шляхом проведення її якісного аналізу, прогнозування суспільно-політичної обстановки, надання пропозицій командирів до прийняття рішення на службово-бойові дії (спеціальну операцію), забезпечуючи при цьому зворотній зв'язок під час впливу на події, процеси, явища у суспільстві.

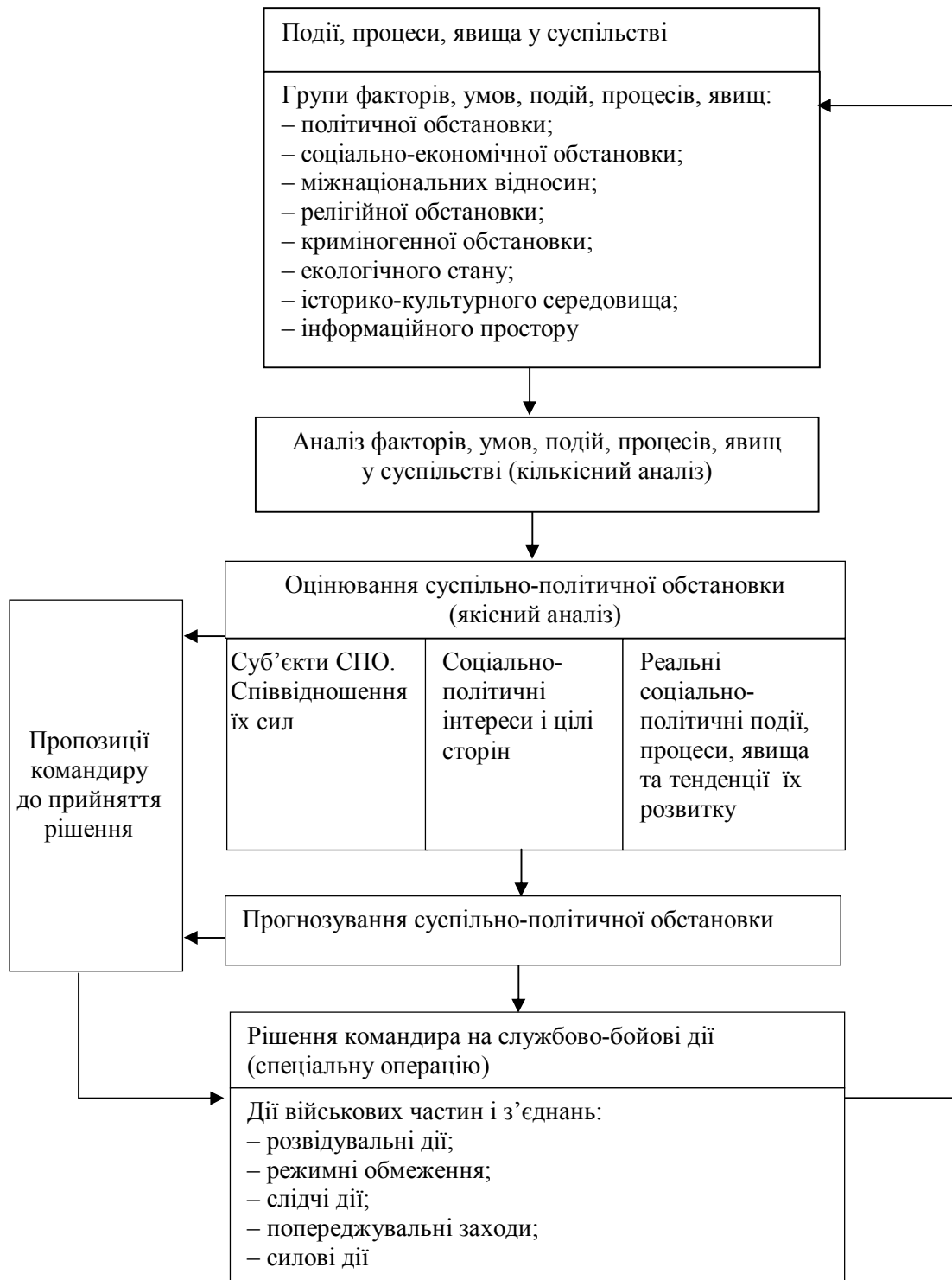


Рис. 2. Схема аналізу, оцінювання та прогнозування суспільно-політичної обстановки

### Висновки

Таким чином, визначено сутність оцінювання та прогнозування суспільно-політичної обстановки, її чинники й умови, які безпосередньо або опосередковано впливають на діяльність внутрішніх військ, а також обґрунтовано схему оцінювання та

прогнозування суспільно-політичної обстановки в інтересах виконання службово-бойових завдань внутрішніми військами, що дає змогу органам військового управління оперативно й адекватно до ситуації приймати рішення на спеціальну операцію з припинення заворушень.

**Список використаних джерел**

1. Аникин, В. И. Основные направления, методы прогнозирования и моделирования во внешнеполитической деятельности [Текст] / В. И. Аникин. – М. : ЮНИТИ, 2000. – 205 с.
2. Бойові документи морально-психологічного забезпечення виконання службово-бойових завдань [Текст] : навч. посіб. / [О. А. Савченко, В. С. Молдавчук, І. І. Ліпатов та ін.] – Х. : Акад. ВВ МВС України, 2010. – 106 с.
3. Белай, С. В. Методика прогнозування рівня складності оперативної обстановки штабом військової частини внутрішніх військ в умовах виникнення масових заворушень [Текст] / С. В. Белай // Честь і закон. – 2008. – № 4. – С. 25–30.
4. Громова, Н. И. Основы прогнозирования [Текст] / Н. И. Громова. – М. : Академия Естествознания, 2006. – 112 с.
5. Кокошин, А. А. Прогнозирование и политика [Текст] / А. А. Кокошин. – М. : Мир, 2005. – 140 с.
6. Политический анализ, прогноз, технологии [Текст] : учеб. пособие / Б. И. Краснов, Г. И. Авцинова, И. А. Сосина ; под общ. ред. В. И. Жукова. – М. : МГСУ, 2002. – 235 с.
7. Настанова про дії органів, підрозділів внутрішніх справ, з'єднань, військових частин внутрішніх військ, вищих навчальних закладів МВС України з ліквідації масових заворушень [Текст] : наказ Міністра внутрішніх справ України від 11.11.2003 р. № 1345.
8. Ожиганов, Э. Н. Моделирование и анализ политических процессов [Текст] / Э. Н. Ожиганов. – М. : РУДН, 2009. – 189 с.
9. Про внутрішні війська МВС України [Текст] : Закон України від 26.03.1992 р. // Відомості Верховної Ради України. – 1992. – № 29. – Ст. 397.
10. Рабочая книга по прогнозированию [Текст] / отв. ред. И. В. Бестужев-Лада. – 3-е изд. – М. : ИС РАН, 2005. – 110 с.
11. Теорія прийняття рішень органами військового управління [Текст] : монографія / [В. І. Ткаченко, Є. Б. Смірнов, Г. А. Дробаха та ін. ; за ред. В. І. Ткаченка, Є. Б. Смірнова]. – Х. : ХУ ПС, 2008. – 545 с.
12. Узунов, В. В. Оцінка і діагностика соціальної напруги в державних цільових програмах [Текст] : автореф. дис. ... канд. екон. наук : 08.00.03 / Володимир Володимирович Узунов ; Харк. нац. екон. ун-т. – Х. : ХНЕУ, 2008. – 20 с.
13. Шмаков, О. М. Критерії складності оперативної обстановки у сфері охорони громадського порядку і забезпечення громадської безпеки [Текст] / О. М. Шмаков // Честь і закон. – 2006. – № 2. – С. 9.

*Стаття надійшла до редакції 03.06.2013 р.*

**Рецензент** – доктор військових наук, професор Г. А. Дробаха, Академія внутрішніх військ МВС України, Харків, Україна